

Fremtidssikret arealanvendelse i Haastrup

Bæredygtighed møder tradition



Introduktion

I lyset af de voksende klimaforandringer og den øgede opmærksomhed på bæredygtig udvikling, står vi over for et nødvendigt paradigmeskift i måden, vi anvender vores landarealer på. Klimarådets anbefalinger fremhæver vigtigheden af en holistisk tilgang, der integrerer miljømæssige, økonomiske og sociale hensyn. Dette er især relevant for områder som Haastrup, hvor mulighederne for multianvendelse af landbrugsjord og en visionær tilgang til fremtidig udvikling kan skabe en harmonisk balance mellem natur, bosætning og økonomisk aktivitet. Denne introduktion samler de overordnede tanker bag en bæredygtig og fremtidsorienteret arealanvendelse af jordstykket matr.nr. 10n i Haastrup, der både respekterer landsbyens historiske arv og sikrer dens fremtidige levedygtighed.

Forslaget til fremtidssikret arealanvendelse i Haastrup består af tre afsnit:

- Klimarådets anbefalinger, bæredygtigt arealanvendelse
- Multianvendelse af landbrugsjord, visionær fremtidig arealanvendelse
- Vision for Haastrups fremtid

Klimarådets anbefalinger

- bæredygtig arealanvendelse

I takt med at klimaforandringerne bliver en stadig mere presserende udfordring, er behovet for at tænke langsigtet og bæredygtigt i forhold til arealanvendelse afgørende. Klimarådets anbefalinger mht. arealanvendelse, herunder landbrug, skovbrug og udbygning af boligområder i tilknytning til landsbysamfund, peger på nødvendigheden af en holistisk tilgang, der tager hensyn til både miljømæssige og samfundsmæssige aspekter. Det er vigtigt at erkende, at vores nuværende arealforvaltning ikke er bæredygtig i længden og kan have alvorlige konsekvenser for fremtidige generationer, hvis ikke vi handler nu.

Klimaforandringernes alvor, en nødvendig prioritering

Klimarådet understreger i deres rapport fra april 2024, at klimaforandringerne vil få alvorlige konsekvenser for vores økosystemer, fødevareproduktion og levevilkår, hvis vi ikke tager drastiske skridt nu. Landbruget er en ikke ubetydelig kilde til drivhusgasudledning, og en omstilling til mere bæredygtige produktionsmetoder er uomgængelig. Desuden vil skovrejsning og beskyttelse af eksisterende skovområder spille en central rolle i CO₂-optag, hvilket gør det afgørende at følge Klimarådets anbefalinger om at prioritere skovbrug i stedet for intensivt landbrug på visse arealer.

Landbrugets transformation mod bæredygtig fødevareproduktion

Landbruget står over for en nødvendig transformation, der går væk fra intensiv produktion mod mere bæredygtige metoder. Klimarådets anbefalinger peger på vigtigheden af at reducere landbrugets miljøpåvirkning ved at fremme økologiske produktionsmetoder, varierende afgrøder og reducere husdyrproduktionens omfang. Dette kan bidrage til at mindske drivhusgasudledninger, bevare biodiversiteten og beskytte jordens frugtbarhed på lang sigt. Ved at omlægge en del af landbrugsarealerne til skov kan vi desuden øge CO₂-optaget og skabe nye, bæredygtige indtægtskilder for landmændene.

Skovbrug, en naturlig klimainvestering

Skovrejsning og bæredygtigt skovbrug er nogle af de mest effektive metoder til at binde kulstof og modvirke klimaforandringer. Skove fungerer som naturlige kulstoflagre og spiller en vital rolle i reguleringen af vores klima. Klimarådets anbefalinger om at prioritere skovrejsning bør ses som en nødvendighed, ikke blot som en miljømæssig investering, men også som en økonomisk mulighed. Bæredygtigt skovbrug kan skabe arbejdspladser, øge biodiversiteten og forbedre landskabernes rekreative værdi.

Bæredygtig byudvikling i landsbysamfund

Udbygningen af boligområder i tilknytning til landsbysamfund bør også ske med klimahensyn som førsteprioritet. Klimarådet anbefaler, at nye boligområder skal udformes med fokus på bæredygtighed, herunder energieffektivitet, lokal produktion af vedvarende energi og adgang til offentlige transportmidler. Desuden bør der være en tættere integration mellem by og land, hvor landsbysamfundene bliver styrket gennem lokal produktion af fødevarer og energiforsyning.

Samfundsansvar og fremtidssikring

At følge Klimarådets anbefalinger er ikke kun en teknisk eller politisk nødvendighed, men også en etisk forpligtelse. Vi skylder kommende generationer en planet, hvor de kan trives, og hvor ressourcerne er forvaltet med omtanke. Det kræver en fælles indsats at sikre, at landbrug, skovbrug og byudvikling sker på en måde, der er i overensstemmelse med vores klimapolitiske mål. Det kræver mod og vilje til at tage ansvar, ikke kun for nuværende økonomiske gevinster, men for langsigtede bæredygtige løsninger.

Vejen fremad

For at sikre en fremtid, hvor Danmark ikke blot lever op til sine klimaforpligtelser, men også bliver et foregangsland på området, er det afgørende, at vi tager Klimarådets anbefalinger alvorligt. En seriøs og systematisk indsats på arealanvendelsesområdet vil være nøglen til at skabe en bæredygtig balance mellem menneskelige behov og miljøets grænser. Dette er ikke blot en nødvendighed, men også en mulighed for at skabe et Danmark, hvor landbrug, skovbrug og byudvikling fungerer harmonisk og bæredygtigt sammen.

Multianvendelse af landbrugsjord

- visionær fremtidig arealanvendelse

I en tid hvor klimaforandringer og bæredygtig udvikling er blevet centrale i enhver samfundsmæssig diskussion, er der behov for nytænkning, når det gælder arealanvendelse. Vi står over for en udfordring, der kræver en balanceret tilgang, hvor økonomiske, miljømæssige og sociale interesser forenes i én sammenhængende strategi. Et konkret eksempel på denne tankegang er udviklingen af et 65 hektar stort landbrugsareal, hvor visionen om multianvendelse skaber et fremtidsrettet landskab, der er både produktivt og bæredygtigt.

En harmonisk blanding af beboelse og natur

Forestillingen om bæredygtige boliger midt i naturen åbner døren til en livsstil, hvor mennesket og landskabet lever i symbiose. I stedet for at dominere jorden, vil de planlagte boligområder være nøje indpasset i landskabet, med boliger der spejler sig i naturens former og farver. Bygningerne vil være designet med de nyeste teknologier inden for energieffektivitet og vedvarende energi, men det er integrationen i landskabet, der vil være det mest markante. Boligerne vil ligge spredt mellem plantager, skove og enge, hvilket skaber en unik beboelsesoplevelse, hvor beboerne bor med udsigt til et landskab, der er i konstant forandring og udvikling.

Solcelleanlæg som en gel af landskabet

I hjertet af denne multianvendelse finder vi solcelleanlæggene, der ikke blot fungerer som en energikilde, men som en integreret del af det rekreative landskab. I stedet for at anlæggene breder sig som monokrome tæpper hen over jorden, vil de være opdelt i mindre områder, spredt mellem plantager og skovområder. Dette design tillader solcellerne at falde naturligt ind i omgivelserne, mens de samtidig opfylder et vigtigt energibehov. Anlæggene vil ikke være blot tekniske installationer, men snarere skulpturelle elementer, der interagerer med lyset og skyggerne på en måde, der gør dem til en naturlig del af landskabet.

Bevarelse og forbedring af økosystemer

En vigtig del af denne arealudnyttelse er at bevare og forbedre de eksisterende økosystemer. Lavbundsjordene, som er sårbare og vanskelige at dyrke, vil blive udlagt som urørte biotoper. Disse områder vil fungere som refugier for det vilde dyreliv, hvor naturlige processer kan udfolde sig uden menneskelig indblanding. Det er et sted, hvor biodiversiteten kan blomstre, og hvor sjældne arter kan finde ly og føde. Skovrejsningen vil yderligere bidrage til dette, ved at skabe nye habitater og forøge områdets CO₂-optag. Skovene vil ud over at være et bidrag til klimakampen, også være en kilde til rekreation og læring for beboerne og besøgende.

Landbrug og produktion i harmoni

De åbne græsarealer vil blive anvendt til græssende dyr, som får, kreaturer og heste. Denne form for dyrehold bidrager til at opretholde de åbne vidder, som er essentielle for områdets visuelle og økologiske balance. Samtidig vil de skrående arealer mod sydvest, der er ideelt beliggende i forhold til solens gang, have potentiale til at blive omdannet til vinmarker. Vinmarkerne vil ud over at kunne være en produktionsenhed, også være en attraktion i sig selv, hvor besøgende kan lære om vindyrkning og smage på resultaterne af dette unikke danske terroir.

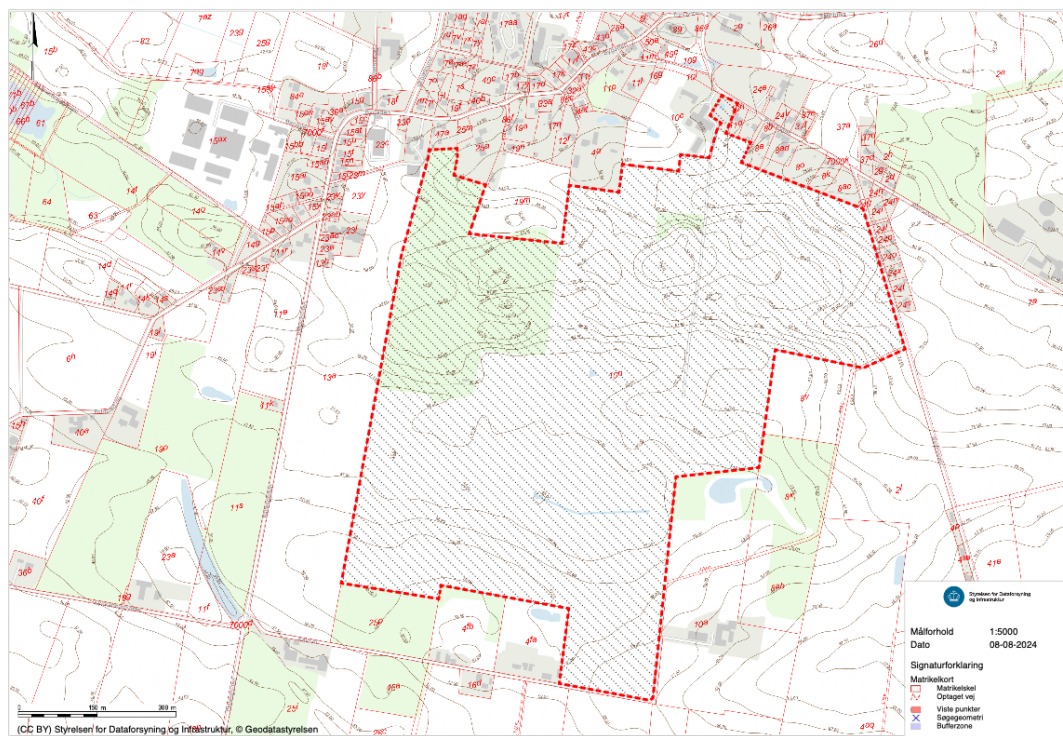
Visionen om fremtidens landskab

Dette forslag til arealanvendelse handler om meget mere end blot at bruge jorden effektivt; det er en vision om, hvordan vi kan leve i tættere harmoni med vores omgivelser. Multianvendelsen af arealet – med bæredygtige boliger, energiudvinding, bevarelse af naturen, og lokal produktion – repræsenterer et nyt paradigme inden for arealforvaltning. Det viser, hvordan vi kan skabe områder, der er økonomisk levedygtige, miljømæssigt bæredygtige og socialt inkluderende.

Den samlede effekt af denne tilgang vil være et landskab med bæredygtige funktioner, og et landskab der inspirerer. Det vil være et sted, hvor mennesker kan bo og arbejde, hvor naturen respekteres og beskyttes, og hvor fremtidens udfordringer bliver mødt med innovation og omtanke. Dette er nok en mulighed, men også en nødvendighed i en verden, hvor vi står over for hidtil usete miljømæssige udfordringer. Ved at følge denne vision for fremtidig arealanvendelse, kan vi sikre, at vi bevarer vores planet, og skaber smukke, funktionelle og bæredygtige landskaber, som kommende generationer vil kunne nyde og være stolte af.

Vision for Haastrups fremtid

Haastrup er en landsby med dybe rødder i det sydfynske landskab, og med dens placering ca. 75 meter over havet, tilbyder den en enestående udsigt over det Sydfynske Øhav. Jordstykket matr.nr. 10n unikke placering på landsbyens sydvendte skråning skaber en sjælden mulighed for at udvikle og integrerer ikke kun bæredygtige principper, men også styrke landsbysamfundet i Haastrup som et attraktivt bosted.



Eksisterende forhold.

Bevarelse af landsbyens karakter

Når man tænker på udvikling i landsbyer, er det afgørende, at man bevarer og styrker den karakter, der gør dem unikke. Haastrup er kendetegnet ved sit sammenhængende landskab, sin historiske arv og en følelse af samhørighed blandt beboerne. Den nye arealanvendelse bør således indpasses i landsbyens eksisterende struktur på en måde, der ikke forstyrrer, men snarere forstærker denne karakter. Boligerne, der skal bygges på området, vil søge inspiration i landsbyens skala, og landskabsplanlægningen vil sikre, at den naturlige skønhed og udsigten til øhavet bevares og fremhæves.

Skabelse af et bæredygtigt fællesskab

Udviklingen af det 65 hektar store areal kan blive et omdrejningspunkt for en ny form for fællesskab i Haastrup. Ved at integrere bæredygtige boliger, skovrejsning, solcelleanlæg og rekreative områder, skabes der en ny type landsbyliv, hvor beboerne lever tæt på naturen og er aktive deltagere i dens bevarelse og pleje. Dette kan medføre en ny tilstrømning af beboere, der søger et liv, hvor miljømæssig ansvarlighed og høj livskvalitet går hånd i hånd. Samtidig

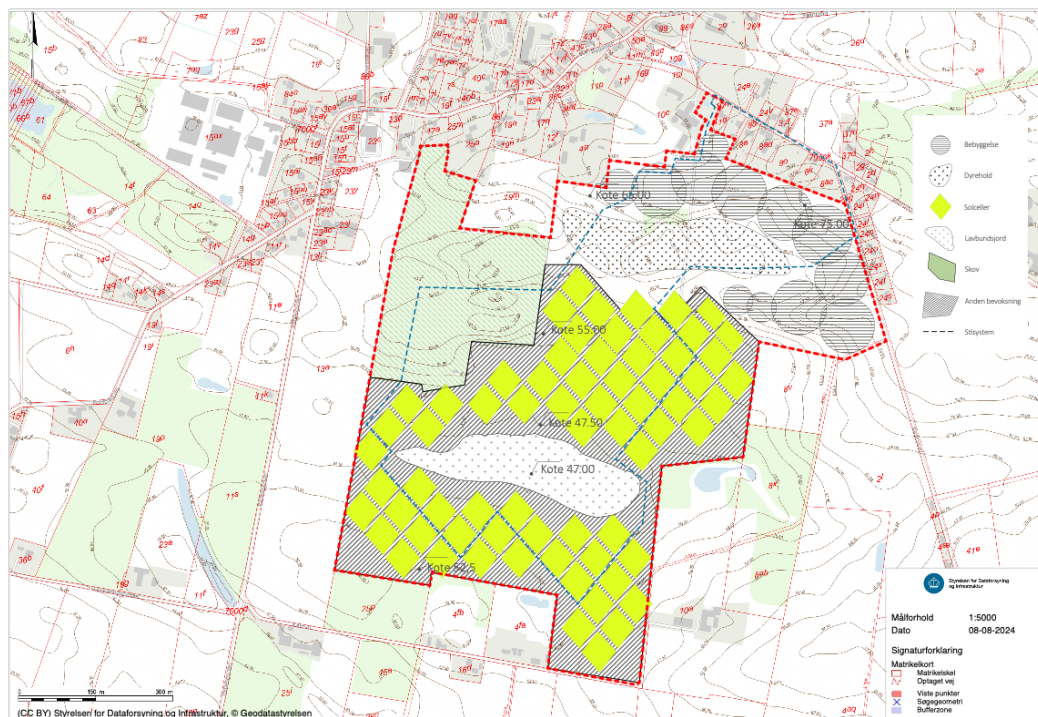
styrkes det sociale fællesskab i Hastrup ved at tilbyde fælles faciliteter og aktiviteter, der både henvender sig til nuværende og kommende beboere.

En integreret udvikling

En vigtig del af denne udvikling er, at den ikke skal stå isoleret fra landsbyen, men snarere integreres sømløst i det eksisterende miljø. De nye beboelsesområder vil blive forbundet med landsbyens centrale dele via stisystemer og veje, der gør det nemt at bevæge sig mellem de forskellige dele af Hastrup. Landskabet vil fungere som en bro mellem den oprindelige landsby og de nye områder, hvor plantager, skove og rekreative arealer binder det hele sammen. Det skaber et integreret landskab, hvor natur og bebyggelse ikke står i kontrast, men snarere beriger hinanden.

Fremme af lokale økonomier

En anden central faktor i indpasningen af det nye areal i Hastrup er at fremme den lokale økonomi. Området kan understøtte småskala landbrug, vinproduktion og græsning, hvilket vil skabe økonomisk vækst og nye arbejdspladser i lokalsamfundet. Samtidig vil etableringen af solcelleanlæg bidrage med en bæredygtig og økonomisk fordelagtig energikilde, der kan gøre landsbyen mere selvforsynende. Denne form for lokal produktion og forbrug fremmer ikke kun økonomisk robusthed, men mindsker også det miljømæssige fodaftryk. Udviklingen vil desuden kunne få en positiv effekt på den lokale dagligvarebutik og spille en vital rolle for bevarelsen af landsbyskolen.



Ramme for fremtidige forhold.

En vision for fremtidens landsbyliv

Indpasningen af de 65 hektar i Haastrup skal ses som en mulighed for at gentænke landsbyens rolle i det 21. århundrede. Ved at kombinere moderne bæredygtighedsprincipper med en dyb respekt for landsbyens historiske arv, kan Haastrup blive et foregangseksempel på, hvordan små samfund kan forny sig selv uden at miste deres sjæl. Denne udvikling vil ikke blot tiltrække nye beboere og besøgende, men også inspirere andre landsbysamfund til at tænke kreativt og langsigtet i deres egen udvikling.

I en tid, hvor urbanisering og klimaforandringer udfordrer små samfund verden over, står Haastrup over for en unik mulighed for at skabe en fremtid, hvor landsbylivet overlever, og trives. Ved at indarbejde dette udviklingsprojekt i landsbyens struktur, kan Haastrup blive et lysende eksempel på, hvordan man kan skabe et bæredygtigt, selvforsynende og livskraftigt samfund, der kombinerer det bedste fra fortiden med fremtidens muligheder.